



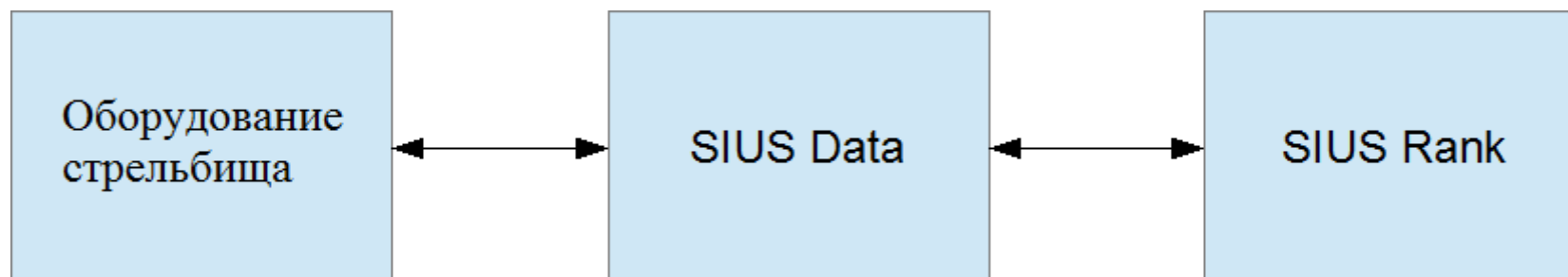
SIUS Data, Введение 1

SIUS Data, связь между
оборудованием и ПО



SIUS Data – Функционал

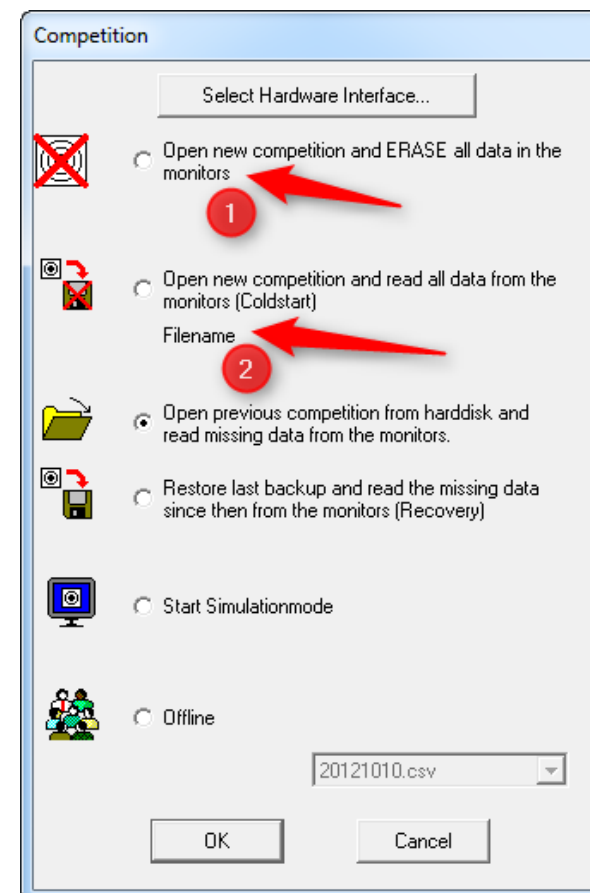
- SIUS Data предоставляет исходные данные для SIUS Rank
- Стрельбище может контролироваться SIUS Data





Варианты запуска: Новое соревнование

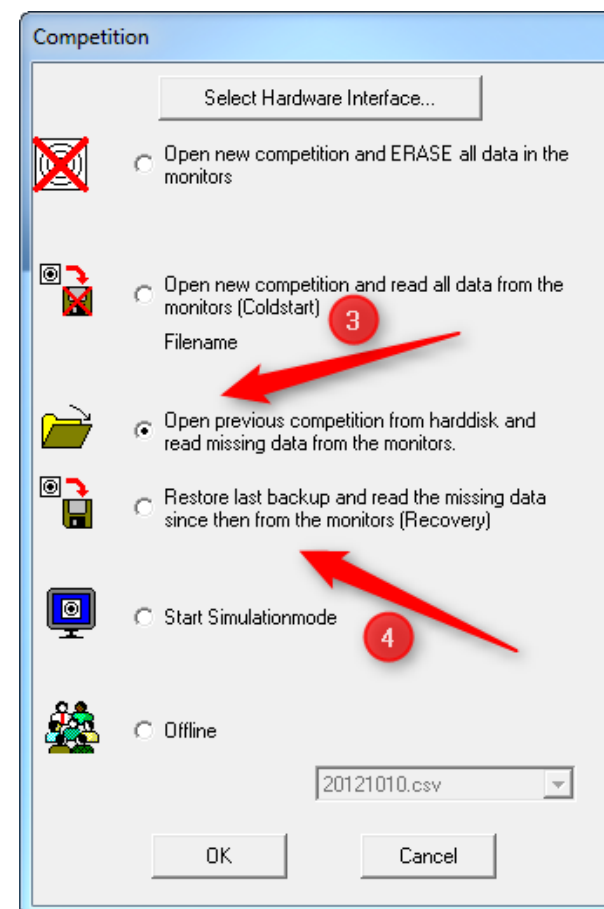
1. Откройте новое соревнование с пустыми мониторами
2. Откройте новое соревнование без очищения мониторов





Варианты запуска: Загрузка соревнования

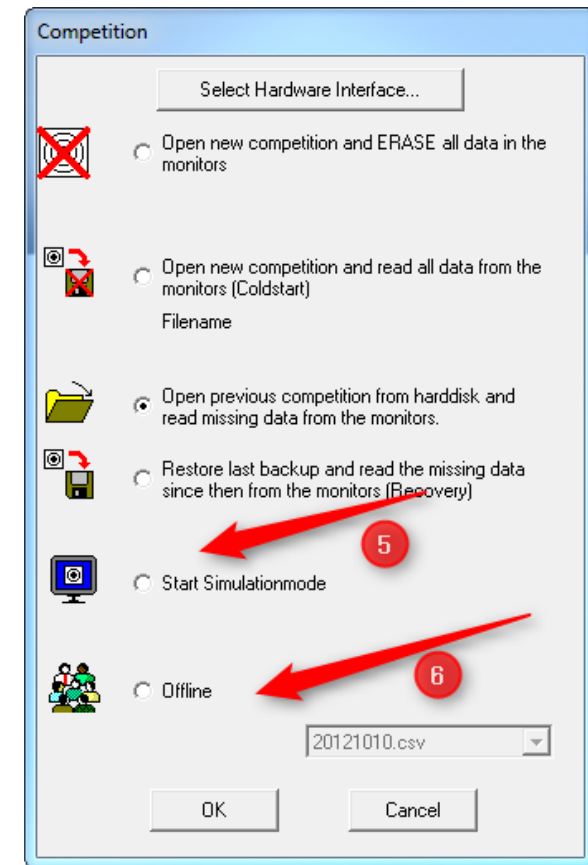
3. Загрузите предыдущее соревнование и данные с мониторов
4. Восстановите последнюю резервную копию и прочитайте заново пропавшие данные





Варианты запуска: Симуляция и автономный режим

5. Запустите SIUS Data в режиме симуляции
6. В автономном режиме проект можно загрузить явно, без доступа к оборудованию





SIUS Data – Главный экран

The screenshot shows the SIUS Data software interface. The window title is "Sius Ascor - SiusData (20121015.csv) M931 System 7.5b M3". The menu bar includes "Competition", "Shot", "Settings", and "View". The toolbar contains various icons for navigation and control. Below the toolbar, there are search and filter options, a "Reset" button, and a "Timer" section with "Set", "Start", "Reset", and "Remove" buttons. The main area is a grid with columns for "Lane", "R", "X", "!", "no", "ctiv", "G Tot", "Q Tot", "S Tot", "Sighters", and lanes 1 through 6. The "R" column contains red stop signs, and the "ctiv" column contains document icons. The "G Tot", "Q Tot", and "S Tot" columns contain green and red triangles. The "Sighters" column contains red triangles. The bottom of the interface has a "Free Series" dropdown menu, a "AR10" dropdown menu, and a row of function buttons. The status bar at the bottom left says "Ready" and the bottom right says "NUM".

Панель меню

Значки меню

Линии

Селектор соревнований

Кнопки функций



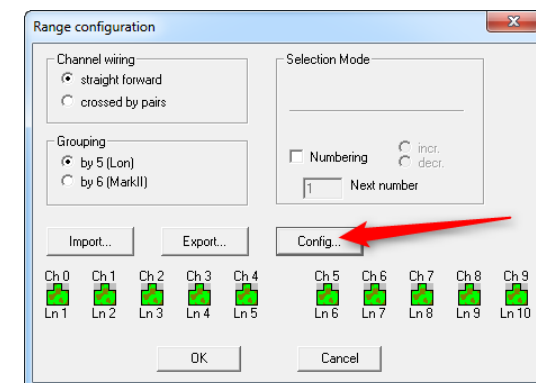
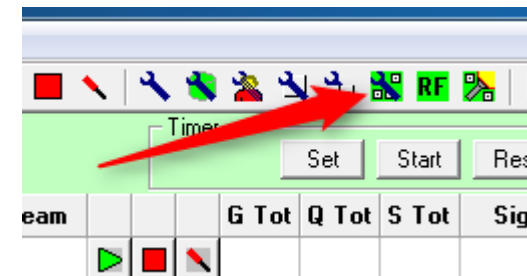
SIUS Data: Подготовка к соревнованию

- Выберите верные настройки соревнования
- Импортируйте стартовый список
- Выберите верное соревнование
- Активируйте линии



SIUS Data: Конфигурация тира

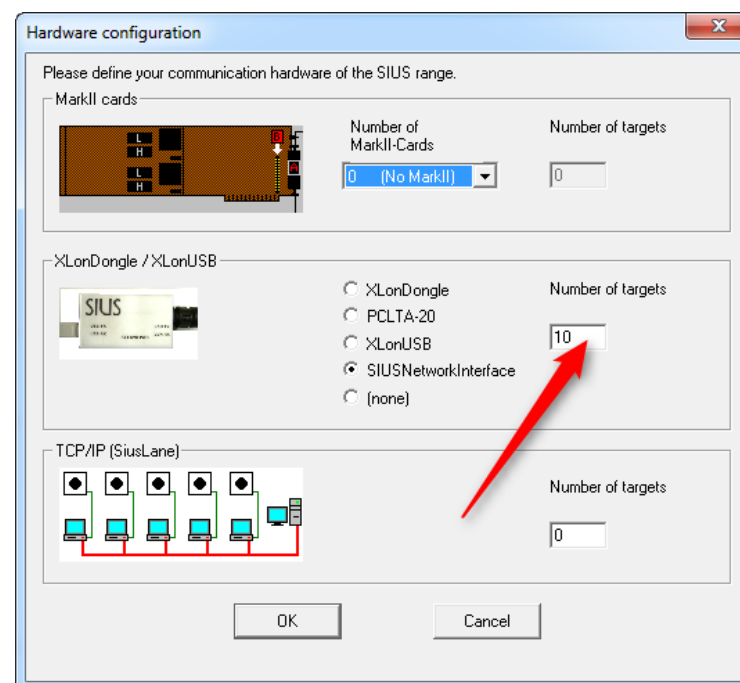
- Откройте диалоговое окно „Config Range“ значком в меню
- Конфигурация используется для настроек связи с оборудованием





SIUS Data: Конфигурация оборудования

- Настройки связи для тира
- „Number of targets“ («Количество мишеней») важно для нас

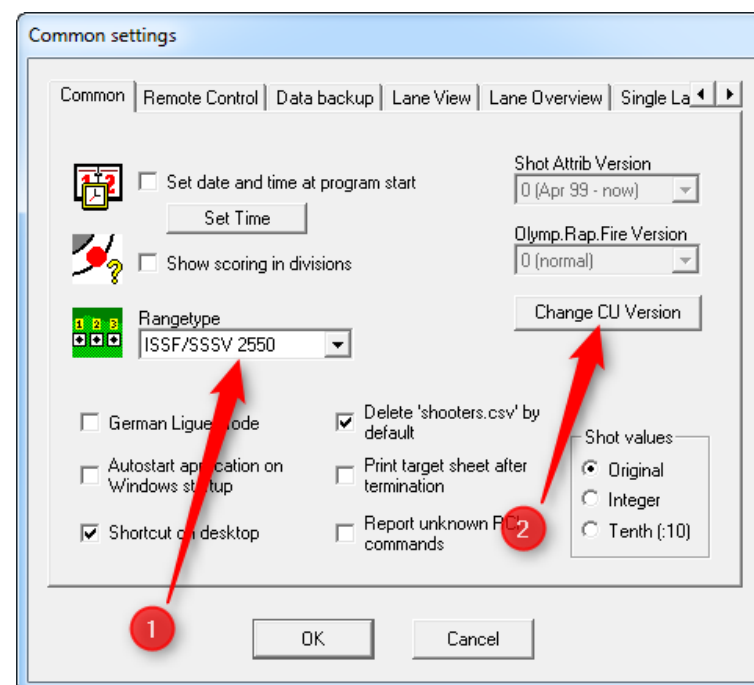
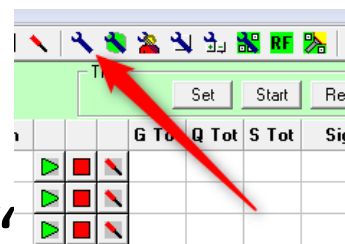




SIUS Data: Настройки

1. Выберите „Rangetype“

2. Выберите верную версию БУ





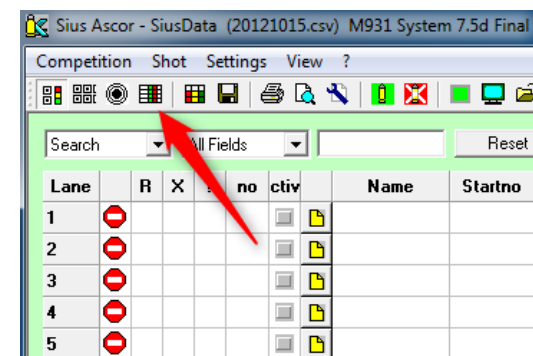
Подготовка соревнования

- Импортируйте спортсменов
- Выберите верную стадию (положение, финал, ...)
- Выберите смену
- Запустите и остановите линии
- Смените линии при обнаружении неисправности



Импорт стрелков 1

- Стрелки экспортируются из в файле формата csv
- Нажмите кнопку „View Shooters“
- Импортируйте стрелков из файла





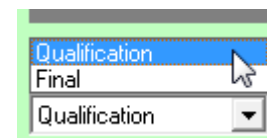
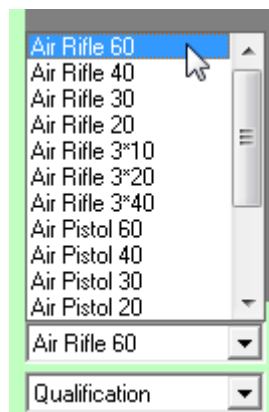
Импорт стрелков 2

- Файл csv из SIUS Rank можно найти в главном каталоге под „Exports“
- Имя файла состоит из следующих частей
 - Сокращённое название: напр. *AP60M*
 - Стадия: напр. *Q*
 - Тип: напр. *stl* (стартовый список)
 - Пример: *AP60M.Q.stl.csv*



Выберите верную стадию

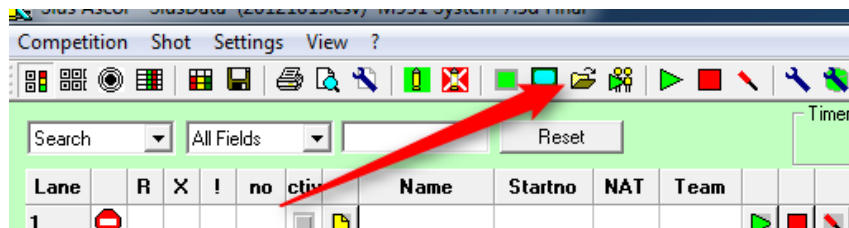
- На сетке „View Lanes-Grid“ важно выбрать верную стрелковую программу для блоков управления.
 - Выстрел
 - Практика





Выбор смены

- Импортируйте стрелков в соответствии с линиями



- Выберите смену





Пример 1

1. Ожидаем Квалификацию по Пневматической винтовке 60, мужчины, в две смены
2. Открыть SIUS Data
3. Импортировать стрелков из данного файла
4. Начать первую смену

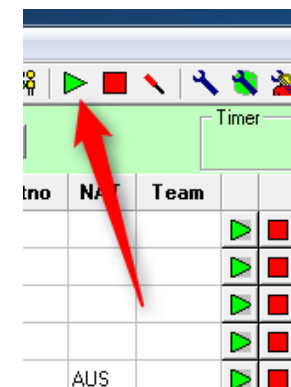


Включение / Отключение линий

- Выбор линий указан зелёным треугольником



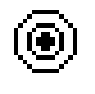

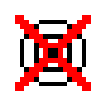
4	⊘																			
5	⊘																			
6	⊘																			
7	⊘																			
8	⊘																			
9	⊘																			
10	⊘																			
11	⊘																			
12	⊘																			
13	⊘																			
14	⊘																			
15	⊘																			
16	⊘																			
17	⊘																			

- Открыть все выбранные линии можно кнопкой меню „Start all lanes“








Значки линий

-  Линия остановлена (неактивна)
-  Программа активна, в режиме пристрелки
-  Программа активна, в режиме соревнований
-  ME9xx перезапускается и восстанавливается из журнала
-  Мишень – ME9xx, связь прервана
 - Связь ПК – ME9xx прервана



Значки по столбцу

-  „R“: SiusData получает потерянные данные от ME9xx
-  „X“: зафиксирован перекрёстный выстрел-только на 300м
-  „!“: зафиксирован недопустимый выстрел



Смена линий для одного стрелка

- Технические проблемы могут стать причиной смены линии для одиночных стрелков
 - будьте готовы иметь несколько дополнительных линий
- Выстрелы объединяются по стартовому номеру, поэтому никаких действий в SiusRank не требуется.



Шаги для смены линий

- Шаг 1: Остановить активную линию
- Шаг 2: Скопировать стартовый номер
- Шаг 3: Ввести его в сетку и нажать Enter
- Шаг 4: Запустить новую линию
- Шаг 5: Проверить верное поведение (пристрелки, соревновательные выстрелы, ...)



Упражнение 2

1. Откройте линии для начала квалификации
2. Включите линию для одного стрелка



Кнопки функций 1

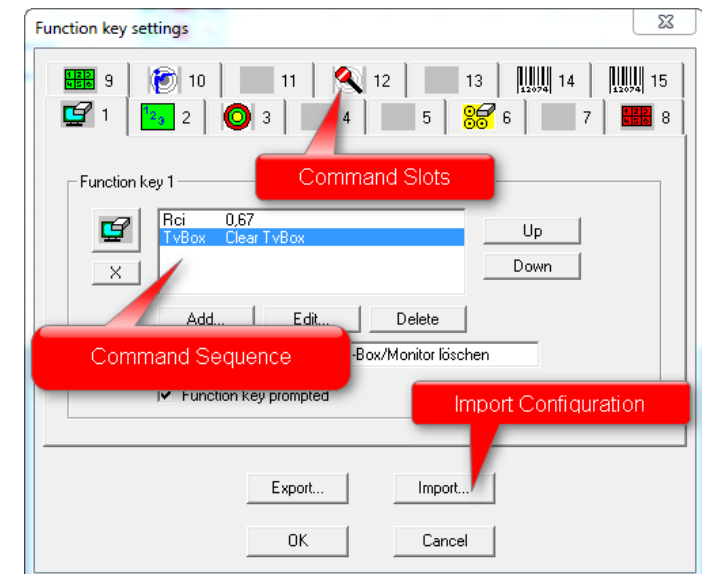
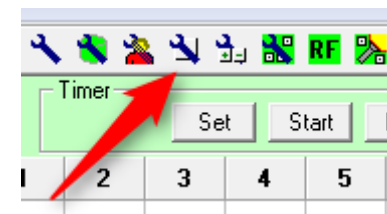
- Кнопки функций разделены на:
 - Упражнение
 - Команда линии
 - Штрих-код





Кнопки функций 2: Конфигурация

- Значок конфигурации Кнопок функций
- 15 слотов свободно конфигурируются командами
- каждый слот может включать в себя последовательность нескольких команд










Кнопки функций 3: Импорт

- Преднастроенные файлы конфигурации можно найти в папке установки
- Для Кубков мира МФСС SIUS рекомендует использовать **Functions2_Default.ini**

Functions2_Empty.ini	17.09.2003 18:35	Konfigurationsein...	1 KB
Functions2_Norway_921.ini	17.09.2003 19:14	Konfigurationsein...	1 KB
Functions2_Norway_931.ini	17.09.2003 19:16	Konfigurationsein...	1 KB
Functions2_Norway_Config_931_System7...	31.03.2005 08:18	Konfigurationsein...	1 KB
Functions2_Norway_DFS15m_931_Syste...	31.03.2005 08:18	Konfigurationsein...	1 KB
Functions2_Norway_DFS100m_931_Syste...	31.03.2005 08:18	Konfigurationsein...	1 KB
Functions2_Norway_DFS200m_931_Syste...	31.03.2005 08:18	Konfigurationsein...	1 KB
Functions2_Norway_DFS300m_931_Syste...	31.03.2005 08:18	Konfigurationsein...	1 KB
Functions2_Norway_Reindeer_931_Syste...	31.03.2005 08:18	Konfigurationsein...	1 KB
Functions2_Service931.ini	18.04.2011 10:50	Konfigurationsein...	2 KB
Functions2_SUI_Init.ini	10.02.2009 09:44	Konfigurationsein...	2 KB
Functions2_Sweden.ini	18.04.2008 16:05	Konfigurationsein...	1 KB
Functions2_Worldcup.ini	22.09.2003 16:28	Konfigurationsein...	1 KB
Functions2_Worldcup_JBsVersion.ini	21.10.2004 10:02	Konfigurationsein...	2 KB



Кнопки функций 4: Стандартный вариант

-  Очистить выстрелы на мониторах линии и табло
-  Переключить с режима пристрелки в режим матча
-  Включить режим практического контроля
-  Переключиться в местный режим
-  Перейти на следующую позицию после паузы (сначала надо выбрать режим практического контроля)



Демонтаж после смены

- SIUS Data должен быть перезапущен на каждую смену
 - данные каждой смены могут храниться в отдельных файлах
- Хорошая практика – называть csv-файл в соответствии с рекомендациями (напр. AP60MQ)
- Скопируйте созданные файлы (содержащие выстрелы) в безопасное место